

РУКОВОДСТВО ПО ЭКСПЛУАТАЦИИ

Тревожная радиокнопка “Риф Стринг RS-201TK” входит в состав системы радиоканальной охранной сигнализации “Риф Стринг RS-201” и представляет собой миниатюрный носимый радиопередатчик, предназначенный для беспроводной передачи сигналов (извещений) о нападении на граждан, на охраняемые объекты и в других экстренных ситуациях.

Дальность передачи радиосигналов на стационарный приемник RS-201RD или аналогичный в условиях прямой видимости и при отсутствии радиопомех достигает 5 км и более. На практике, дальность передачи в каждом конкретном случае зависит от наличия и характера препятствий распространению радиоволн (стен, потолочных перекрытий, строений), от интенсивности радиопомех в данный момент, от типа антенны приемника и ее высоты относительно земли, от положения радиокнопки при передаче и т.п.

Сертификат соответствия № РОСС RU.МЕ96.Н02745.

ТЕХНИЧЕСКИЕ ХАРАКТЕРИСТИКИ

Рабочая частота: 4 частоты (литеры) в пределах полосы 433,92 МГц \pm 0,2%

Номинальная излучаемая мощность: 10 мВт

Источник питания: батарея 12 В типа GP-23A или аналогичная

Срок службы батареи: не менее 100 срабатываний
(три-шесть месяцев при ежедневной однократной передаче)

Габаритные размеры: 105 x 33 x 20 мм (без учета клипсы и цепочки)

Масса: 40 г (с батареей и цепочкой)

Диапазон рабочих температур: от -20 до +40 °С

ВНИМАНИЕ! При температуре ниже 0 °С ресурс батареи существенно снижается. При отрицательной температуре воздуха держите кнопку в теплом кармане.

КОНСТРУКЦИЯ

Радиокнопка выполнена в пластмассовом корпусе. На лицевой панели расположены кнопка передачи тревоги и индикаторный светодиод. В верхней части корпуса расположена антенна, в нижней части корпуса закреплена съемная цепочка с кольцом.

На тыльной стороне под съемной крышкой находится батарейный отсек. Кроме того, с тыльной стороны корпуса может быть установлена съемная клипса для ношения в нагрудном кармане или на поясе.



Рис. 1. Внешний вид радиокнопки.

ПЕРЕДАЧА ТРЕВОГИ

Чтобы подать тревогу, нажмите и отпустите кнопку. Будут автоматически переданы пять тревожных радиосигналов один раз в 2 с, т.е. общее время передачи пакета около 10 с. Во время передачи каждого радиосигнала светодиод загорается примерно на 0,5 с.

Цвет вспышек светодиода при передаче индицирует состояние батареи питания радиокнопки: зеленый – норма, красный – разряжена. Если светодиод начинает вспыхивать красным, то батарею следует заменить, не дожидаясь ее полного разряда и прекращения работы кнопки. Рекомендуется по согласованию со службой охраны регулярно, не реже раза в неделю, передавать тревогу, чтобы проверить батарею, а также исправность радиокнопки и приемника.

Максимальная дальность передачи достигается, если во время передачи держать радиокнопку на уровне груди, антенной вертикально вверх, вытянув руку в сторону расположения приемника. Держите кнопку так, чтобы не касаться пальцами антенны, тем более нельзя закрывать антенну ладонью. Если радиокнопка находится вблизи тела, например, в кармане, то дальность передачи снижается.

УСТАНОВКА БАТАРЕИ

Для замены батареи утопите фиксатор в нижней части тыльной стороны корпуса, сдвиньте крышку батарейного отсека вниз и снимите ее. Извлеките старую батарею и установите новую, соблюдая полярность, указанную на корпусе. Нажмите тревожную кнопку, убедитесь, что светодиод вспыхивает зеленым, и установите на место крышку батарейного отсека.



Рис.2. Установка батареи.

УСТАНОВКА КЛИПСЫ

Чтобы установить клипсу, сначала снимите крышку батарейного отсека. Сдвиньте вниз и снимите заглушку в верхней части корпуса (со стороны антенны).

ВНИМАНИЕ! Сохраните заглушку в надежном месте, чтобы не потерять!

Вставьте клипсу в освободившиеся пазы и с усилием, но аккуратно сдвиньте вверх до щелчка. Установите на место крышку батарейного отсека.

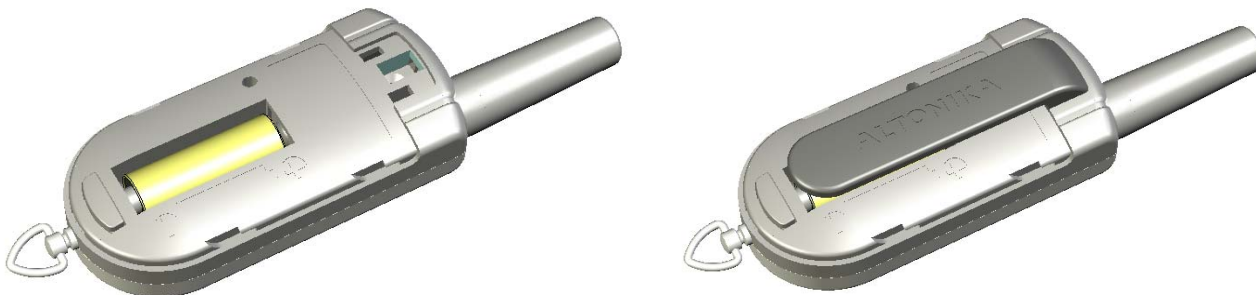


Рис. 3. Установка клипсы.

Чтобы снять клипсу, действуйте аналогично. Снимите крышку батарейного отсека. Сдвиньте вниз и снимите клипсу, затем установите на место заглушку и крышку батарейного отсека.

ПЕРЕКЛЮЧЕНИЕ ЧАСТОТНОЙ ЛИТЕРЫ

Каждая конкретная система RS-201 может работать в одном из четырех поддиапазонов разрешенного для свободного применения диапазона частот $433,92 \pm 0,2\%$ МГц. Этот частотный поддиапазон условно называется «частотная литера». Перед первым использованием необходимо проверить – на какой литере работает радиокнопка.

Проверка литеры радиокнопки

Снимите крышку батарейного отсека. Под крышкой в средней части корпуса имеется отверстие, через которое тонкой часовой отверткой, спичкой, скрепкой и т.п. можно нажать специальную служебную кнопку, расположенную на плате в глубине корпуса. Рекомендуется использовать спичку, при необходимости подрезанную до нужного диаметра, чтобы она проходила в отверстие корпуса.

Вставьте спичку в отверстие, поверните радиокнопку «лицом» к себе и нажмите и отпустите тревожную кнопку. Затем до окончания цикла автоматической передачи, т.е. в течение 10 с после нажатия, коротко нажмите и отпустите служебную кнопку. В момент нажатия служебной кнопки индикатор мигнет оранжевым цветом, а затем покажет рабочую литеру: три одиночные оранжевые вспышки – литера 1, три двойные вспышки – литера 2, три тройные вспышки – литера 3, три четверные вспышки – литера 4.

Переключение литеры радиокнопки

Чтобы изменить литеру, нажмите и отпустите тревожную кнопку, затем в течение 10 с нажмите и удерживайте служебную кнопку, следя за светодиодом. В момент нажатия служебной кнопки индикатор мигнет оранжевым цветом, через 2 с удержания еще раз мигнет оранжевым цветом, после чего отпустите служебную кнопку. Радиокнопка переключится на новую рабочую литеру, и светодиод покажет вспышками ее номер, как было описано выше. Переключение литеры происходит по кругу: $1 \rightarrow 2 \rightarrow 3 \rightarrow 4 \rightarrow 1 \rightarrow 2$ и т.д. При необходимости повторите процедуру переключения, пока не будет включена нужная литера.

ОБУЧЕНИЕ ПРИЕМНИКА

Чтобы использовать радиокнопку с конкретным приемником или ПЦН, необходимо занести ее уникальный эфирный код в память приемника (провести так называемое «обучение»). Отметим, что радиокнопку можно использовать с несколькими приемниками, для чего следует обучить ее во все эти приемники.

В соответствии с «Руководством по эксплуатации» данного приемника или ПЦН переведите его в режим обучения новому передатчику, затем нажмите и удерживайте радиокнопку. Сначала как обычно будут переданы 5 тревожных сигналов, во время каждого из которых загорается светодиод. Затем один раз будет передан специальный радиосигнал обучения, во время которого светодиод загорается красным (даже при заряженной батарее), после чего светодиод начинает мерцать. После начала мерцания кнопку можно отпустить.

Приемник и ПЦН должны принять сигнал обучения, выделить из него эфирный код данной радиокнопки, запомнить его и проиндексировать успешное обучение. Для повторной передачи сигнала обучения, если это необходимо, подождите 1-2 с, снова нажмите и удерживайте тревожную кнопку, как было описано выше.

СНЯТИЕ ЦЕПОЧКИ

При желании вы можете снять цепочку, но для этого радиокнопку нужно разобрать. Сначала снимите крышку батарейного отсека и выньте батарею. Затем разъедините половинки корпуса лезвием ножа или тонкой отверткой. Будьте осторожны, чтобы не повредить пластмассовые детали и не поранить руки.

После того, как вы снимете лицевую панель, вы сможете извлечь цепочку из паза под печатной платой (см. рис. 4). Затем снова соберите корпус. Проследите, чтобы при сборке из пазов лицевой панели не выскочили резиновая кнопка и световод индикаторного светодиода.

Устанавливается цепочка аналогичным образом.

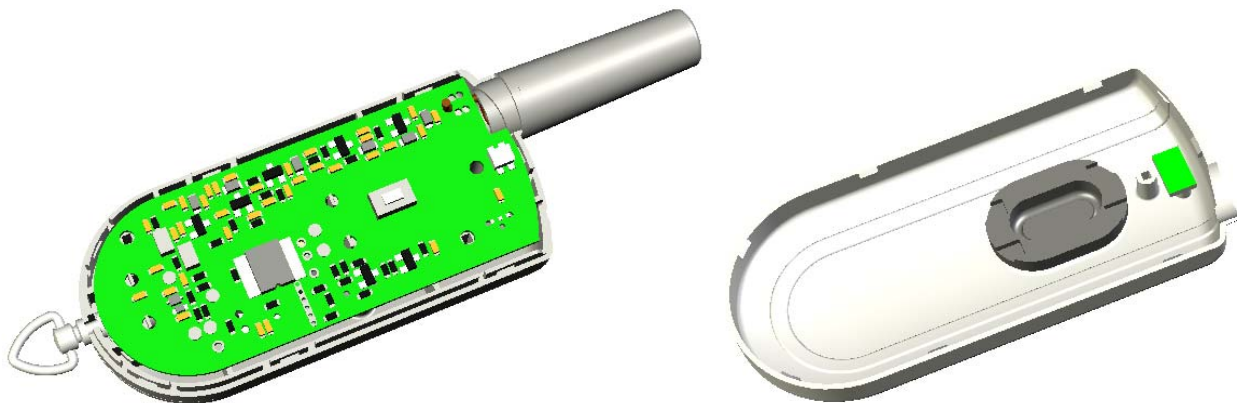


Рис. 4. Снятие цепочки.

ГАРАНТИЙНЫЕ ОБЯЗАТЕЛЬСТВА

Предприятие-изготовитель гарантирует соответствие радиокнопки требованиям действующих ТУ при условии соблюдения правил эксплуатации, установленных в настоящем руководстве.

Гарантийный срок эксплуатации пять лет с даты продажи. Гарантия не действует при наличии механических повреждений, следов воздействия воды и т.п. Гарантия не распространяется на батарею питания.

Гарантия действует только при условии заполнения продавцом раздела «Отметки о продаже или установке» или гарантийного талона, если он приложен к руководству. При направлении изделия в ремонт к нему обязательно должен быть приложен акт с описанием признаков неисправности.

КОМПЛЕКТ ПОСТАВКИ

Радиокнопка “Риф Стринг RS-201TK” (с батареей).....	1 шт.
Съемная клипса.....	1 шт.
Руководство по эксплуатации.....	1 шт.

СВИДЕТЕЛЬСТВО О ПРИЕМКЕ

Радиокнопка “Риф Стринг RS-201TK” изготовлена, укомплектована, упакована и принята в соответствии с действующей технической документацией и признана годной к эксплуатации.

дата приемки ОТК

подпись или штамп

ОТМЕТКИ О ПРОДАЖЕ ИЛИ УСТАНОВКЕ

организация-продавец или установщик

дата

подпись и печать

000 “Альтоника”

117638, Москва, ул. Сивашская, 2а

Тел. (495) 797-30-70 Факс (495) 795-30-51

www.altonika.ru

20.05.09